

BELGISCHE MOTORRIJDERSBOND

SPORTCOMMISSIE

Werkgroep Classic Bike

TECHNISCH REGLEMENT CLASSIC BIKE SNELHEID 2016

INHOUD

1	ALGEMEENHEDEN	1
2	ALGEMENE VEILIGHEIDSREGELS	1
3	ALGEMENE TECHNISCHE REGELS	5
4	SPECIFIEKE REGELS SOLO	7
5	SPECIFIEKE REGELS SOLO POST CLASSIC	9
6	SPECIFIEKE REGELS SOLO IPC	10
7	SPECIFIEKE REGELS SOLO EVO	11
8	SPECIFIEKE REGELS SOLO PARADE	12
9	SPECIFIEKE EISEN SIDECARS	13
10	DIAGRAMMEN	15

1 ALGEMEENHEDEN

Het uitwendige uitzicht van de machines en al zijn onderdelen moet behouden blijven zoals het origineel met inbegrip van de afmetingen en de vorm, tenzij men kan aantonen dat de uitwendige wijzigingen van toepassing zijn voor de relevante periode.

Doordat de machines constante evoluties ondergaan in de zoektocht naar verbetering, wordt de zogenaamde "10 voet" of "10 passen" test gebruikt, waarbij het voldoende is dat de machine sterk op de originele versie lijkt van op een afstand van een enkele stappen. Daarom is het toegelaten dat replica's van kaders, onderdelen en volledige machines soms licht afwijken van het origineel door het gebruik van bepaalde fabricatiemethodes met als resultaat dat niet elk onderdeel 2 maal precies hetzelfde is.

Classic racemachines moeten de stijl en het uitzicht hebben van de relevante periode toen de motorfietsen werden gebouwd en gebruikt.

Indien de conformiteit is bewezen, zal dit punt toegevoegd worden aan de lijst van de klasse na goedkeuring van de "Werkgroep Classic Bike" voor het volgende seizoen.

Periodes der groepen :

De periode is vastgelegd op de delen (frame en toebehoren, motor) van de meest recente machine

Classic : tot en met 31/12/1972 (uitgezonderd 50Gr2, -> 31/12/1983)

Post Classic : van 01/01/1973 tot en met 31/12/1982 (uitgezonderd Post Classic 4T Gr3, -> 31/12/1985)

IPC : van 01/01/1983 tot en met 31/12/1994

Classic EVO : van 01/01/1983 tot en met 31/12/1995 (uitgezonderd Monocylinders 4T, -> 31/12/1996)

Parade tot en met 31/12/1982

Sidecar : tot en met 31/12/1982

2 ALGEMENE VEILIGHEIDSREGELS

Alle machines moeten voldoen aan de onderstaande regels tenzij anders vermeld in de reglementering volgens de "Specifieke Eisen".

2.01 Bescherming voor vrij draaiende onderdelen

Alle vrij draaiende onderdelen moeten worden afgedekt door een bescherming zodat de rijder noch de passagier tijdens de rit kan worden verwond.

Zowel bij solo's en bij zijspannen moet de intersectie ketting/kroon beschermd zijn, er moet steeds een kettingbescherming aanwezig zijn.

2.02 Stuur

De stuuruiteinden moeten met stevig materiaal afgesloten zijn.

De stuurkolom mag geen speling hebben.

2.03 Draaihoek stuur

De draaihoek van het stuur, gezien vanuit de vooruit stand, moet minimum 15° vanuit de as naar elke kant bedragen.

De begrenzing van deze hoek mag enkel gebeuren door (regelbare) tappen.

Wanneer het stuur in uiterste positie staat mag een hand met handschoen aan, mag noch de benzinetank noch de kuip kunnen aanraken.

2.04 Stuurhendels

De stuurhendels moeten zorgvuldig afgerond zijn om verwondingen te vermijden.

De afgeronde uiteinden van de koppeling- en remhendel moeten een minimumdiameter van 10 mm hebben. Uitzondering: "Vintage" met regelbare Hendels (ontsteking, carburatie).

2.05 Gashendel

Alleen draaihendels zijn toegelaten.

De carburatorbushels moeten uit zichzelf sluiten als de rijder het gashendel los laat. Uitzonderd carburatoren met desmodromic bediening.

2.06 Kabels

De kabels moeten in perfecte staat zijn de juiste diameter hebben en geplaatst worden dat ze niet kunnen geklemd geraken. Enkel gesoldeerde uiteinden zijn toegelaten. Als een kabelklem wordt gebruikt, moet deze worden gelast of gesplitst.

2.07 Voetsteunen

De voetsteunen moeten ofwel door rubber worden afgedekt ofwel of voorzien zijn van een antislip profiel tegen het wegglijden. De uiteinden moeten afgerond zijn met een minimumdiameter van 16 mm. Opklapbare voetsteunen moeten automatisch terugkeren.

2.08 Wielen

De wielen dienen in perfecte staat te zijn, zonder speling of ontbrekende spaken.

Lichte metalen wielassen zijn verboden.

De wielmoeren moeten geborgd zijn met ijzerdraad, roestvrij staal of messing.

2.09 Banden

De profieldiepte van het loopvlak van de band moet minstens 1,5 mm zijn. Gladde banden (slicks) zijn verboden. Uitzonderd: IPC, Sidecar GP500 en Sidecar Post Classic.

De snelheidsindex van de band dient aangepast te zijn aan de maximale snelheid van de moto (ten minste $V = 210$ km/hr.).

Uitzonderd: Vintage.

Banden in slechte slaat zijn verboden.

2.10 Afstand tussen band en voertuig

De afstand tussen de randen van de band en vork, oscillerende arm, etc. moet minimaal 4 mm bedragen.

De afstand tussen de bovenkant van de band en spatbord moet minimaal 10 mm zijn.

2.11 Remmen

De remmen moeten perfect functioneren op beide wielen door middel van afzonderlijke systemen.

De moeren van de trommelremmen en excentrische as evenals schijfremmen remklauwen moet moeten worden geborgd met ijzerdraad, roestvrij staal of messing.

2.12 Spatborden

Verplicht op machines zonder kuip.

Niet nodig als de machine is uitgerust met een volledig gesloten kuip onder de vork tot aan de cilinderkop of de radiator.

Als de kuip onder de vork tussen de vork arm open is, is een spatbord is ook verplicht.

De uiteinden en de zijkanten van de spatborden moeten een beschermde boord hebben, of een afgeronde rand profiel van 2,5 mm hebben.

2.13 Nummerplaten

De nummerplaatranden moeten afgerond zijn of een kraagrand hebben van min. 3 mm.

2.14 Inclinatiehoek

Alle voertuigen met uitzondering van de zijspannen moeten zonder rijder een hellingshoek van 45° van zijn verticale as hebben, zonder er maar één onderdeel van de machine de grond raakt.

2.15 Batterij

De batterijen moeten worden voorzien zijn van een bescherming om zuurspatten te vermijden, van kortsluiting of in aanraking komen met de coureur.

2.16 Olieleidingen

Olietoevoer leidingen moeten goed worden vastgezet, bouten, banjo's en moeren die deel uitmaken van het olie smeersysteem moeten geborgd zijn. De olie toevoerleiding die lang onder druk staan, moeten van een duurzaam materiaal of een flexibele montage zijn.

2.17 Oliestoppen

Alle vul en aflatstoppen moeten geborgd worden door middel van een borgdraad .

2.18 Brandstof- en olietankstoppen

Mogen niet zelfstandig open kunnen, noch worden afgerukt bij een ongeval.
Zij moeten zo nodig beveiligd zijn door (borgdraad, een veiligheidspin of racetape).

2.19 Koelmiddelen

Water zonder toevoeging is de enige toegestane koelvloeistof.

2.20 Opvangrecipiënten

Wanneer de motor een ontluchtingssysteem heeft moet het uiteinde van de slang ervan in een olie opvangtank uitmonden. De opvangtank moet minstens een inhoud hebben van 250 cc voor de versnellingsbak en 500 cc voor de motor.

Ze moeten stevig en zo verticaal mogelijk vastgemaakt worden en voorzien zijn van een ontluchting.

Bij voertuigen met vrij lopende kettingen, moet bij de totale verliessmering of druppelsmering een opvangrecipiënt aanwezig zijn om de olie te vangen.

Elk normaal olieverlies dient worden opgevangen door een systeem met een spons, zodat de olie niet op het wegdek, de banden of de remmen terecht komt.

Vanaf 01/01/2017

Bij 4 takt motoren is een olieopvangbak onder de motor verplicht. Hij moet stevig aan het frame bevestigd zijn of mag geïntegreerd zijn in de bestaande onderkuip.

Hij moet in staat zijn om de helft van de hoeveelheid motorolie op te vangen en moet een minimale diepte hebben van 50 mm over de volledige omtrek. (uitgezonderd: Vintage & Sidecar).

Hij moet voorzien zijn van 2 gaten van 25mm (één vooraan en één achteraan). Deze gaten dienen gedicht te zijn door middel van rubberen stoppen. Deze gaten dienen dicht te blijven bij droge condities en moeten open gemaakt worden als de Koersdirecteur de wedstrijd "wet race" verklaart (nat wegdek).

In elk geval dienen de maten van de opvangbak groter te zijn dan de lengte en de breedte van het motorcarter. Indien de versnellingsbak gescheiden is van de motor moet deze eveneens beschermd zijn.

Vanaf 01/01/2017

Vintage: opvangbak met een minimale diepte van 20mm over de volledige omtrek, op de bodem voorzien zijn van een olie-absorberend materiaal met een kwaliteit gelijk of groter dan het 3M product nummer 05656 of CEP Sorbents/ product nummer CEP-EP100. Hij moet zodanig bevestigd zijn dat hij gemakkelijk kan vervangen worden, maar hij mag niet van zelf los komen en zijn efficiëntie mag niet verminderen.

Indien het materiaal door olie is doordrenkt moet het vervangen worden vóór de volgende training/wedstrijd

Vanaf 01/01/2017

Side Car: opvangbak met een minimale diepte van 20mm en randen van minimaal 50mm over de volledige omtrek, op de bodem en op de binnenwanden voorzien zijn van een olie-absorberend materiaal met een kwaliteit gelijk of groter dan het 3M product nummer 05656 of CEP Sorbents/ product nummer CEP-EP100. Hij moet zodanig bevestigd zijn dat hij gemakkelijk kan vervangen worden, maar hij mag niet van zelf los komen en zijn efficiëntie mag niet verminderen.

Indien het materiaal door olie is doordrenkt moet het vervangen worden vóór de volgende training/wedstrijd

2.21 Moet VERWIJDERD worden

Alle standaarduitrustingen voor de weg moeten weggenomen zijn. Uitgezonderd: klasse Parade.

2.22 Moet TOEGEVOEGD worden

Kettingspanners en achterremstang moeten met een pijpje uit plastic of runner beschermd zijn.
Een Stop schakelaar ON / OFF op het stuur. Vintage Uitgezonderd.

2.23 Geluidsniveau

Elke machine dient uitgerust te zijn met een geluidsdemper.

Maximum voor alle machines: 105 d/BA

2.24 Bijkomende regels voor zijspannen

Frame: het zijspan moet stevig aan de motorfiets bevestigd zijn op minimum drie punten indien het geen integraal deel van het frame is.

Voorvork: de moeren en bouten van de vorkbrug bovenaan moeten geborgd zijn met een splitpen of met ijzer, inox of koperdraad. De moeren en bouten van de vorkbrug onderaan dienen gelast te zijn of vastgemaakt met een splitpen.

Stuur: moet worden vast bevestigd zijn aan de vork, hoger dan het laagste punt van de bestuurder zit.

De stuurwielhoek: van voren gezien, moet ten minste 20 ° zijn aan elke kant.

De afstand tussen de randen van de band en vork oscillerende arm, etc. moet minstens 8 mm.

De afstand tussen de banden en de vorken, swing arm, enz. moet minstens 8 mm bedragen.

De brandstoftanks die in het zijspan worden ingebouwd moeten speciaal beschermd zijn tegen alle contact met de het wegdek.

De vulstop van de brandstoftank moet onder of op dezelfde hoogte zijn zoals de kuip, zodat deze niet kan worden afgerukt bij een ongeval.

Voor de machines uitgerust met een aandrijfjas is een mechanische bescherming van de koppeling naar versnellingsbak verplicht. Een zadel en kniesteunen in één geheel is toegelaten als bescherming.

Een stroomonderbreker type "buitenboordmotor" verbonden met een pols van de bestuurder via een krulsnoer die de motor en de elektrische brandstofpomp uitschakelt is verplicht.

Alle zijspannen moeten een veiligheidsuitrusting hebben om de ontsteking te onderbreken wanneer de piloot het zijspan verlaat. De ontstekingsonderbreker van het type "buiten boord" is verplicht.

2.25 Gevaarlijke voertuigen

Alle machines die niet conform blijken met de veiligheidsvoorschriften zullen geweigerd worden.

Na grondige inspectie en vaststelling door de technische afgevaardigde, mag de machine na toestemming van de wedstrijdleider terug de baan op.

3 ALGEMENE TECHNISCHE REGELS

Alle machines moeten voldoen aan de onderstaande regels tenzij anders vermeld in de reglementering volgens de "Specifieke Eisen".

3.01 Verboden materialen

Het gebruik van titanium voor onderdelen van het frame.

Het gebruik van Kevlar of koolstofvezel is verboden uitgezonderd bij uitlaten en kuip. (Uitgezonderd Vintage)

3.02 Drukvulling

Enkel Vintage machines die met drukkulling zijn uitgerust worden toegestaan tot 31/12/1949.

3.03 Brandstoffen

Enkel commerciële brandstoffen en vliegtuigbenzine Avgaz 108 octaan zijn toegestaan.

Bij gebruik van methanol is een duidelijke sticker "Methanol" verplicht op de brandstoftank samen met een rode gekruiste strip op het voorspatbord.

3.04 Frame

Moet van een type zijn, (uitzicht en model) gebruikt uit de specifieke periode van de betreffende klasse, het origineel uitzicht en de afmetingen moeten behouden blijven.

Perimeter aluminium frames zijn verboden. Uitzondering: CPI & ClassicEvo

Frameverstevingen zijn toegelaten.

3.05 Voorvork

De voorvork mag vervangen worden door een model dat overeenstemt met de productieperiode van de machine.

Solomachines categorie Classic: diameter 38mm.

Solomachines categorie Post Classic: maximum 41mm.

Upside-Down telescoop voorvorken zijn verboden. Uitgezonderd IPC en ClassicEVO

3.06 Achtervering

De vering mag vervangen worden door een model dat overeenstemt met de productieperiode van de machine.

Monochock of centrale achtervering is verboden in de categorie Solo Classic.

Achtervering met link systeem is verboden in de Solo Classic.

Achtervering met afzonderlijke of uitwendige reservoirs zijn verboden in de Solo Classic categorie.

3.07 Wielen

In de categorie Solo Classic zijn enkel traditionele spaakwielen toegestaan. uitgezonderd IPC

De wioldiameter bedraagt minimum 18". Uitgezonderd Vintage, IPC en ClassicEVO

Maximum velgbreedte: 3,50" voor zowel Solo Classic als Post Classic.

3.08 Banden

Het gebruik van, profieloze banden "slicks", handgesneden slicks, handgesneden en regenbanden zijn verboden. Uitgezonderd IPC, sidecar GP500 en Sidecar Post Classic.

Afmetingen sidecarbanden: zie specificaties Sidecar.

Bandenwarmers zijn verboden.

3.09 Remmen

Moeten van een merk en type zijn dat in de relevante periode gebruikt werden voor deze machine.

Trommelremmen zijn verplicht in de SoloClassic categorie, behalve voor 50cc G2, 500cc GR2 en 750.

Solo machines: schijfremtypes en aantal zuigers, zie de specifieke regels per categorie.

Voor de zijspannen: zie de specifieke regels.

3.10 Spatborden

Moeten in de stijl zijn en het uitzicht hebben van de relevante periode van de motorfiets.

3.11 Benzinetank, zit en de kuip

Moet in de stijl zijn en het uitzicht hebben van de relevante periode van de motorfiets.

3.12 Nummerplaten

Zij moeten aan de voor-, en aan beide zijden achteraan worden geplaatst.

Zij moeten goed leesbaar zijn zowel de coureur zijde (+passagier sidecar kant) van de machine.

Grootte en spaties, zie annexe 1.

Een goed zichtbare plaats op de kuip moet voorzien zijn voor nummers.

3.13 Motor

De buitenkant moet zo oorspronkelijk mogelijk zijn, de interne motoronderdelen kunnen worden gewijzigd, met inachtneming van de cilinder capaciteit in de klasse van de machine

Verplichting om de waarden zoals slag/boring te vermelden op de motor.

3.13.01 Werkingsprincipe

Het werkingsprincipe van de motor mag nooit veranderd worden.

3.13.02 Cilinderinhoud

De originele cilinderinhoud mag niet overschreden worden zoals maximaal toegelaten en vermeld in zijn klasse.

3.14 Versnellingsbak

Moet zijn oorspronkelijk uitzicht behouden uit zijn relevante originele periode.

De inwendige onderdelen van de versnellingsbak mogen gewijzigd worden

Handgeschakelde versnellingsbakken mogen veranderd worden naar voetschakeling.

Het "quickshifter" systeem is verboden.

3.15 Overbrenging.

Een riemoverbrenging toegelaten. Uitgezonderd Vintage G1.

De eindverhouding mag gewijzigd worden.

3.16 Carburator.

Er is geen beperking op de diameter van de carburator, maar moet wel van het type zijn dat in de relevante periode op de motor werd gebruikt. Uitgezonderd Sidecar, zie specificaties.

Mechanisch bediende Power Jet carburators mogen gebruikt worden in de PostClassic, IPC en Sidecar Post Classic.

Vergassers met acceleratiepomp zijn toegelaten. Uitgezonderd voor de Vintage Carburatoren, daar is het kleptype verboden (uitgezonderd Lectron en Gardner uit die tijd).

Injectie of directe inspuiting is verboden, uitgezonderd ClassicEVO.

3.17 LuchtfILTER

Alle machines mogen uitgerust worden met een luchtfILTERbehuizing, zelfs indien deze er origineel niet mee uitgerust zijn.

3.18 Ontsteking

Er is geen beperking op het gebruikte type of systeem. Uitgezonderd Vintage.

Niet-standaard elektronische onderdelen mogen worden gebruikt, voor zover het uitzicht uit de relevante periode gerespecteerd wordt.

3.19 Instrumenten en controles

Ze moeten conform zijn en het uitzicht hebben van de relevante periode toen de motorfiets werd gebouwd en gebruikt.

4 SPECIFIEKE EISEN SOLO

De motorfietsen moeten altijd conform zijn met “De Algemene Veiligheid” en “De Algemene Technische Regels”. De “Specifieke Eisen” zijn de algemeen gekende technische specificaties volgens de klasse.

Indien een motorfiets tot een bepaalde klasse behoort en niet voldoet aan de specifieke eisen van deze klasse, is het aan de rijder om aan te tonen dat de machine in deze configuratie tijdens deze periode in deze klasse werd vervaardigd of heeft deelgenomen aan baanwedstrijden.

4.1 Vintage Gr1

Periode: -> 31/12/1949

Alleen met starre frame onderdelen en parallellogram vork. Geen enkele hydraulische demping is toegestaan.

Oliestuurdempers zijn verboden.

De wielen moeten een diameter hebben van 19" minimum.

Maximum velgbreedte: 2,15" (= WM 3)

Minimum bandbreedte: 108 mm (= 4")

Index op de band snelheid minder dan V is toegestaan, alleen indien aangepast aan de prestaties van de machine.

Enkel mechanische toerentellers zijn toegestaan.

Enkel magneto ontsteking.

Drukvlulling motoren zijn toegelaten.

Primaire kettingkasten mogen half open zijn.

Primaire riemoverbrenging is verboden.

Alle onderdelen moeten van model en makelij daterend van voor 31/12/1949 zijn.

Het gebruik van Kevlar en koolstofvezel is verboden, ook voor de uitlaten.

4.2 Vintage Gr1

Periode: -> 31/12/1949

Een frame met achtervering is toegestaan.

Telescopische voorvork waarvan het uitzicht overeenkomt met de toegestane periode.

Hydraulische demping is toegestaan.

Oliestuurdempers zijn verboden.

De wielen moeten een diameter hebben van 19" minimum.

Maximum velgbreedte: 2,15" (= WM 3)

Minimum bandbreedte: 108 mm (= 4")

Index op de band snelheid minder dan V is toegestaan, alleen indien aangepast aan de prestaties van de machine.

Enkel mechanische toerentellers zijn toegestaan.

Enkel magneto ontsteking.

Drukvlulling motoren zijn toegelaten.

Primaire kettingkasten mogen half open zijn.

Alle onderdelen moeten van model en makelij daterend van voor 31/12/1949 zijn.

Het gebruik van Kevlar en koolstofvezel is verboden, ook voor de uitlaten.

50cc GR1

Periode: -> 31/12/1972

Motor: max. 50cc

De wielen van 17" toegestaan.

Enkel kuipen met ronde neus en zonder onderkuip zijn toegelaten.

Radiatoren in de neus van de kuip zijn toegelaten.

Roterende inlaatverdeler is toegelaten,

“Reed valve” is verboden.

De expansie uitlaat behoudt zijn oorspronkelijk aspect.

Alle onderdelen moeten van model en makelij daterend van voor 31/12/1972 zijn.

4.4 50cc GR2

Periode: -> 31/12/1983

Motor: max. 50cc.

Wielen van 17" toegelaten.

Monocoque frame en gietwielen zijn toegelaten.
Zwevende remschijven zijn toegestaan, remklauwen met maximum 2 zuigers.
De expansie uitlaat behoudt zijn oorspronkelijk aspect.
Alle onderdelen moeten van model en makelij daterend van voor 31/12/1983 zijn.

4.5 200cc GR1

Periode: -> 31/12/1972
Motor: max. 200cc.
Enkel machines van Europese makelij zijn toegestaan.
Alle onderdelen moeten van model en makelij daterend van voor 31/12/1972 zijn.

4.6 200cc GR2

Periode: -> 31/12/1972
Motor: max. 200cc
Enkel Japanse merken zijn toegestaan
Alle onderdelen moeten van model en makelij daterend van voor 31/12/1972 zijn.

4.7 250cc GR1

Periode: -> 31/12/1972
Motor: min. 201cc tot 250cc.
Mono cilinder 2 of 4 takt.
4 takt alleen tuimelsysteem tweecilinders.
2 takt tweecilinders van Europese makelij tot bouwjaar 31/12/1965.
Alle onderdelen moeten van model en makelij daterend van voor 31/12/1972 zijn.

4.8 250cc GR2

Periode: -> 31/12/1972
Motor: van 201cc tot 250cc.
Alle andere motortypes dan deze vermeld in art. 4.7.
Waterkoeling is verboden.
Alle onderdelen moeten van model en makelij daterend van voor 31/12/1972

4.9 350cc GR1

Periode: -> 31/12/1972
Motor: van 251cc tot 350cc.
Mono cilinder 2 of 4 Takt.
Tweecilinders 4 takt alleen tuimelmodel.
Tweecilinders 2 takt van Europese makelij tot 31/12/1965.
Alle onderdelen moeten van model en makelij daterend van voor 31/12/1972 zijn.

4.10 350cc GR2

Periode: -> 31/12/1972
Motor: van 251cc tot 350cc.
Alle andere motortypes dan deze vermeld in art. 4.9, waterkoeling is verboden.
Voorvorkbenen met een diameter groter dan 38 mm zijn verboden.
Alle onderdelen moeten van model en makelij daterend van voor 31/12/1972 zijn.

4.11 500cc GR1

Periode: -> 31/12/1972
Motor: van 351cc tot 500cc.
Mono cilinder van 2 of 4 Takt.
Tweecilinder 4 Takt alleen met tuimelsysteemmotor.
Tweecilinder 2 Takt van Europese makelij tot 31+12/1965
Alle onderdelen moeten van model en makelij daterend van voor 31/12/1972 zijn.

4.12 500cc GR2

Periode: -> 31/12/1972
Motor: van 351cc tot 500cc.
Alle andere motortypes dan deze vermeld in art.4.11, Remklauwen met 2 zuigers.
Zwevende schijfremmen zijn verboden.
Waterkoeling is toegestaan.
Alle onderdelen moeten van model en makelij daterend van voor 31/12/1972 zijn.

4.13 750cc

Periode: -> 31/12/1972

Motor: van 501cc tot 750cc.

Waterkoeling is toegestaan.

Remklauwen met 2 zuigers.

Alle onderdelen moeten van model en makelij daterend van voor 31/12/1972 zijn.

5 REGLES SPECIFIQUES SOLO POST CLASSIC

5.1 Post Classic 2T GR1

Periode: 01/01/1973 <-> 31/12/1982

Omgebouwde straatmotoren zijn verboden.

Motor:

Alleen parallel tweecilinders 2 Takt van 250 cc tot 350 cc.

Aanzuiging via een kleppensysteem is verboden.

Cassette schakel box is verboden, uitgezonderd machines van de merken: MBA en Harley Davidson.

Rijwielgedeelte:

Enkel competitie machines (ex-fabriek of productie racer).

Het frame moet met ronde of vierkante buizen gebouwd zijn uitgezonderd monocoque (frames type delta box zijn verboden).

Montage van een stuurdemper boven de T van de vorkbrug is verboden.

Alleen trommelremmen zijn toegelaten.

Alle onderdelen moeten van model en makelij daterend van voor 31/12/1982 zijn.

5.2 Post Classic 2T GR2

Periode: 01/01/1973 <-> 31/12/1982

Omgebouwde straatmotoren zijn verboden.

Motor:

Alleen parallel tweecilinder 2 Takt van 250 cc tot 350 cc.

Cassette schakel box is verboden, uitgezonderd machines van de merken: MBA en Harley Davidson.

Rijwielgedeelte:

Enkel competitie machines (ex-fabriek of productie racer).

Het frame moet met ronde of vierkante buizen zijn uitgezonderd monocoque (frames type delta box zijn verboden).

Montage van een stuurdemper boven de T van de vorkbrug is verboden.

Gegoten lichtmetalen wielen zijn toegelaten.

Zwevende schijfremmen zijn toegelaten.

Bij één enkele remschijf, remklauw met 4 zuigers toegestaan.

Bij een dubbele remschijf, remklauw met 2 zuigers toegestaan.

Alle onderdelen moeten van model en makelij daterend van voor 31/12/1982 zijn.

5.3 Post Classic 4T GR1

Periode: 01/01/1973 <-> 31/12/1982

Motor: 2 & 3 cilinders 4 Takt van 500 cc tot 1200 cc.

Rijwielgedeelte:

Racing of origineel, de frames moeten met het type ronde of vierkante buizen gebouwd zijn uitgezonderd monocoques (Delta box frames zijn verboden).

Montage van een stuurdemper boven de T van de vorkbrug is verboden.

Minstens één wiel moet een diameter van 18 duim hebben.

Lichtmetalen gegoten wielen zijn toegelaten.

Zwevende remschijven zijn toegestaan.

Bij één enkele remschijf, remklauw met 4 zuigers toegestaan.

Bij een dubbele remschijf, remklauw met 2 zuigers toegestaan.

Alle onderdelen moeten van model en makelij daterend van voor 31/12/1982 zijn.

5.4 Post Classic 4T GR2

Periode: 01/01/1973 <-> 31/12/1980

Motor: 4 cilinders of meer, 4 Takt van 500 cc tot 1000 cc.

Rijwielgedeelte:

Alleen racing of productieracer (Martin, Harris, Rickman, Bakker, Spondon enz.).

Het frame moet met ronde of vierkante buizen zijn uitgezonderd monocoque (frames type delta box zijn verboden).

Montage van een stuurdemper boven de T van de vorkbrug is verboden.

Minstens één wiel moet een diameter van 18 duim hebben.

Gegoten lichtmetalen wielen zijn toegelaten.

Zwevende schijfremmen zijn toegelaten.

Bij één enkele remschijf, remklauw met 4 zuigers toegestaan.

Bij een dubbele remschijf, remklauw met 2 zuigers toegestaan.

Alle onderdelen moeten van model en makelij daterend van voor 31/12/1980 zijn.

5.5 Post Classic 4T Gr3

Periode: 01/01/1973 <-> 31/12/1985

Alleen de vroegere Sound of Singles. Kuip en race stuur verplicht.

Motor: Mono cilinder 4 Takt van 500 cc tot 650 cc. Alleen gekoeld door lucht of lucht/olie.

Rijwielgedeelte: Het frame moet in ronde of vierkante buizen zijn gebouwd uitgezonderd monocoque (type delta-box frames zijn verboden).

Montage van een stuurdemper boven de T van de vorkbrug is verboden.

Minstens één wiel moet een diameter van 18 duim hebben.

Gegoten lichtmetalen wielen zijn toegelaten.

Zwevende schijfremmen zijn toegelaten.

Bij één enkele remschijf, remklauw met 4 zuigers toegestaan.

Bij een dubbele remschijf, remklauw met 2 zuigers toegestaan.

Alle onderdelen moeten van model en makelij daterend van voor 31/12/1980 zijn.

6 REGLES SPECIFIQUES SOLO IPC

6.1 IPC 125:

Periode: -> 31/12/1994

Motor: 2 Takt, max. 125 cc van 1 tot 2 cilinders.

Rijwielgedeelte: Alleen racing of productieracer (ex fabriek of productieracer).

Het frame moet met ronde of vierkante buizen zijn uitgezonderd monocoque (frames type delta box zijn verboden).

Remklauwen met 2 of 4 zuigers.

Omgebouwde straatmotoren zijn verboden.

6.1.1 Zijn Verboden:

- Vermogen klep (tenzij oorspronkelijk voorzien zoals bv Rotax.)
- Elektronische Power-jet. (elektromagneet)
- Carburateur beheerd door CDI.

Eventuele extra sensor: GST (positie van het gaspedaal), snelheidssensor, snelheidssensor geïnitieerd, pingelsensor, trillingen sensor, data-acquisitie.

6.1.2 Zijn Vrij:

- Slicks en regenbanden.
- Cilinderkop
- Mechanische Power Jet
- Inlaat (uitgezonderd TPS)
- Uitlaat
- Sensor voor de toerenteller, temperatuur en ontsteking.

6.1.3 Zijn verplicht:

- Kuip, zadel en wielen moeten overeenstemmen met het bouwjaar van de machine.
- Alle onderdelen moeten van model en makelij daterend van voor 31/12/1994 zijn.

6.2 IPC 250

Periode van 01/01/1983 tot 31/12/1994

Motor: tweecilinder 2 Takt max. 250 cc. Zijn alleen toegelaten, motoren met parallelle cilinders of in tandem.

Rijwielgedeelte: alleen racing of productieracer (ex fabriek of productieracer).

Remklauwen met 2 of 4 zuigers.

Omgebouwde straatmotoren zijn verboden.

6.1.1 Zijn verboden:

- Vermogen klep (tenzij oorspronkelijk voorzien zoals bv Rotax.)
- Elektronische Power-jet. (elektromagneet)
- Carburateur beheerd door CDI.

Eventuele extra sensor: GST (positie van het gaspedaal), snelheidssensor, snelheidssensor geïnitieerd, pingelsensor, trillingen sensor, data-acquisitie.

6.1.2 Zijn vrij:

- Slicks en regenbanden.
- Cilinderkop
- Mechanische Power.
- Inlaat (uitgezonderd TPS)
- Uitlaat
- Sensor van de toerenteller, temperatuur en ontsteking.

6.1.3 Zijn verplicht:

- Kuip, zadel en wielen moeten overeenstemmen met het bouwjaar van de machine.
- Alle onderdelen moeten van model en makelij daterend van voor 31/12/1994 zijn.

7 REGLES SPECIFIQUES SOLO ClassicEVO

Wanneer een motorfiets model tijdens deze periodes en nu nog steeds vervaardigd wordt zonder Significante veranderingen kan deze worden toegelaten (met dossier). Het model zal echter de elementen van die gebruikte klasse moeten gebruiken.

7.1 DEFINITIE VAN DE MACHINES “ 250, 2 Takt “

- Type 250cc 2 Takt /2 cilinders :
- Betreft machines van 250cc 2 takt, gecommmercialiseerd van 01/01/1983 tot 31/12/1995.
- Voorbeeld : 250 Yamaha TZR, 250 Suzuki RGV, 250 Aprilia RS, 250 Honda NSR, 250 Kawasaki KR1, 250 Suzuki RG Gamma, etc...
- Fabrieks- en productie-racers zijn verboden.

7.2 DEFINITIE VAN DE MACHINES “ 400, 4 Takt “

- Type 400 4 takt, 4 cilinders:
- Betreft machines van 400cc 4 takt, 4 cilinders, gecommmercialiseerd van 01/01/1983 tot 31/12/1995.
- Voorbeeld : Honda 400 VFR, Honda 400 RVF, Kawasaki 400 ZXR, Honda 400 CBR, Suzuki 400 GSF, Honda NC30, etc.
- Fabrieks- en productie-racers zijn verboden.

7.3 DEFINITIE VAN DE MACHINES “MONO CILINDER 4 Takt”

- Type 4 takt, 1 cilinder:
- Betreft machines van 500cc tot 850cc mono cilinder 4 takt, gecommmercialiseerd van 01/01/1983 tot 31/12/1996.
- Prototypes en productieracers uit die tijd zijn toegelaten (classe SoS)
- Machines zonder kuip zijn verboden.

7.4 Toegelaten elementen :

- Delta Box frames.
- Injectie op mono cilinders.
- Upside Down vork.
- Wielen van 16, 17 en 18" duim.
- Radial hoofdremcilinder.
- Remschijven : 320 mm maxi.

7.5 Verboden elementen:

- Remklauwen met meer dan 4 zuigers.
- Remmen met radiale remklauwen.
- Schijven zoals "bloemblaadjes".

7.6 – Preparatie der machines.

7.6.1 – Motor :

- Geen compressormotor.
- Onderdelen zijn vrij binnen de grenzen van de capaciteit van haar originele motor.
- De bediening van de koppeling mag worden veranderd door een type race-kit.
- Een droge koppeling is alleen toegestaan als het zich origineel op de machine bevindt. Met uitzondering van de mono cilinder.
- Externe onderdelen moeten hun oorspronkelijke vormgeving behouden.
- De startmotor mag verwijderd worden.
- Overbrenging, schakel box en schakelingen vrij (aantal schakelingen zijn vrij)
- Carburators vrij.
- De motorcarters moeten van de betreffende periode dateren.

7.6.2 – Rijwielgedeelte :

- De swingarm moet origineel blijven.
- De koppeling van de achter schokbreker mag worden vervangen.
- De achter schokbreker mag veranderd en vervangen worden.
- Speciale race frames die overeenkomen met de definitie van de klasse zijn toegestaan.
- Kuip: verplicht.

8 SPECIFIEKE REGELS SOLO PARADE

8.1 Parade

Periode: -> 31/12/1982

Is in het bijzonder voorbehouden aan motoren met historische waarde waarmee de eigenaar niet wenst deel te nemen aan competitie.

De centrale en/of laterale standaardsteun moet degelijk bevestigd en geborgd zijn of worden verwijderd. De koplampen, achterlichten en knipperlichten moeten verwijderd of bedekt zijn met tape.

Volgende uitrusting van de deelnemers is verplicht:

Een lederen pak (bij voorkeur in één stuk).

Een moderne gehomologeerde helm (bij voorkeur integraal mono blok) gelijkvormig met de FIM vereisten.(annexe 2)

Lederen handschoenen en laarzen.

Rugbescherming is aangeraden

Een deelnemer ingeschreven voor een wedstrijd mag tijdens dezelfde manifestatie niet ingeschreven zijn voor de Parade met dezelfde machine. Wel mag een andere coureur met diezelfde machine in de parade rijden.

Zie annexe parade.

5 SPECIFIEKE EISEN “zijspannen”

De zijspannen moeten altijd conform zijn met “De Algemene Veiligheidsregels” en “De Algemene Technische Regels”. De specifieke eisen zijn de algemeen gekende technische specificaties volgens de specifieke klasse.

Indien een zijspan tot een bepaalde klasse behoort en niet voldoet aan de specifieke eisen van deze klasse, is het aan de rijder om aan te tonen dat de zijspan in deze configuratie tijdens deze periode in deze klasse werd vervaardigd of heeft deelgenomen aan baanwedstrijden. Banden mogen de volgende afmetingen 5,5" of 145mm niet overschrijden. Uitgezonderd sidecars Post Classic, en sidecar GP500. Aandrijving alleen via het achterwiel.

9.1 Zijspannen GR1

Periode: -> 31/12/1972

Motor: max. 750cc 4 takt, max. 2 kleppen, uitgezonderd 1000cc motoren Vincent toegelaten.

Alleen buizen frames toegelaten

Alleen type “sitter” (bestuurder in zittende houding).

De uitgang van de passagier voor het zijspanwiel.

Wielen van de motorfiets ≥ 16 "

Maximale bandbreedte 4" of 10 cm

Max. diameter van de carburators 36mm

Enkel Trommelremmen.

Alle onderdelen moeten van model en makelij daterend van voor 31/12/1972 zijn.

9.2 Zijspannen GR2

Periode: -> 31/12/1972

Motor: max. 750cc 4 takt of 500cc 2Takt,

Alleen “kneeler” positie (geknielde coureur).

Schijfremmen toegelaten, 2 zuigers per remklauw, (zwevende schijfremmen verboden).

Carburators: diameter max. 38mm voor 4 takt en 34mm voor 2 takt.

Buiten het remsysteem bevestigd op het stuur is een dubbel werkend systeem of (tandem systeem) op de voetrem verplicht. Een circuit bedient het achterwiel en deze van het derde wiel, het tweede circuit bevestigd op het stuur bedient één of twee remklauwen van het voorwiel. Een hoofdremcilinder op het stuur bedient dus een aparte remklauw op het voorwiel. Een hoofdcilinder bevestigd op het stuur bedient de remklauw op het voorwiel.

Uitgang van de passagier voor het zijspanwiel.

Alle onderdelen moeten van model en makelij daterend van voor 31/12/1972 zijn.

9.3 Zijspannen GR3

Periode: -> 31/12/1972

Motor: max. 1300cc 4 takt of 750cc 2 takt.

Enkel type “kneelers”.

Schijfremmen zijn toegelaten, 2 zuigers per remklauw, (zwevende schijven zijn verboden).

Bijkomstig op het remsysteem op het stuur is een dubbel werkend remsysteem (tandem systeem) verplicht op de voetrem. Een circuit bedient het achterwiel en deze van het derde wiel, het tweede circuit bedient één of twee remklauwen van het voorwiel. Een hoofdremcilinder op het stuur bedient een aparte remklauw op het voorwiel.

Uitgang passagier voor het zijspanwiel.

Alle onderdelen moeten van model en makelij daterend van voor 31/12/1972 zijn.

9.4 Zijspannen GP 600

Periode: < 31/12/1950

Algemene specificaties: alle Grand Prix zijspannen.

De 3 wielen ≥ 18 ".

Alleen trommelremmen zijn toegestaan.

Maximumbreedte van de achterband: 4" of 10cm..

Alle onderdelen moeten van model en makelij daterend van voor 31/12/1950 zijn.

9.5 Zijspannen GP 500

Periode: 01/01/1951 <-> 31/12/1972

Motor max. 500cc.

Alle Grand Prix zijspannen uit die betreffende periode.

Uitgang passagier voor het zijspanwiel.

Opgesneden slicks zijn toegelaten.

Schijfremmen zijn toegelaten, 2 zuigers per remklauw, (zwevende remschijven verboden)..

Alle onderdelen moeten van model en makelij daterend van voor 31/12/1972 zijn.

9.6 Zijspannen Post Classic

Periode: -> 31/12/1982

Luchtgekoelde 4 takten motoren tot 1100cc of 2 takt lucht,- of watergekoelde tot 750cc op een frame van ronde of vierkante buizen in korte uitvoering.

2 Takt 500 en 750cc, met korte monocoque frames zijn toegelaten, bv Cat , Seymaz,Windle, Jep , LCR .

De maximum breedte 1700 mm, lengte: 2400 mm.

Grondspeling in geladen toestand: 65 mm.

Het motorblok moet zich steeds voor de coureur bevinden.

BMW: motoren met 4 kleppen volgens de periode toegelaten.

Carburator diameter max.42mm.

Opgesneden slicks zijn toegelaten.

Door de bandenfabrikant gehomologeerde profielbanden zijn toegelaten .

De maximum breedte van de band is 19,5cm op 10" velg vooraan.

De velg van het achter- en zijspanwiel mag max. diameter 13" bedragen.

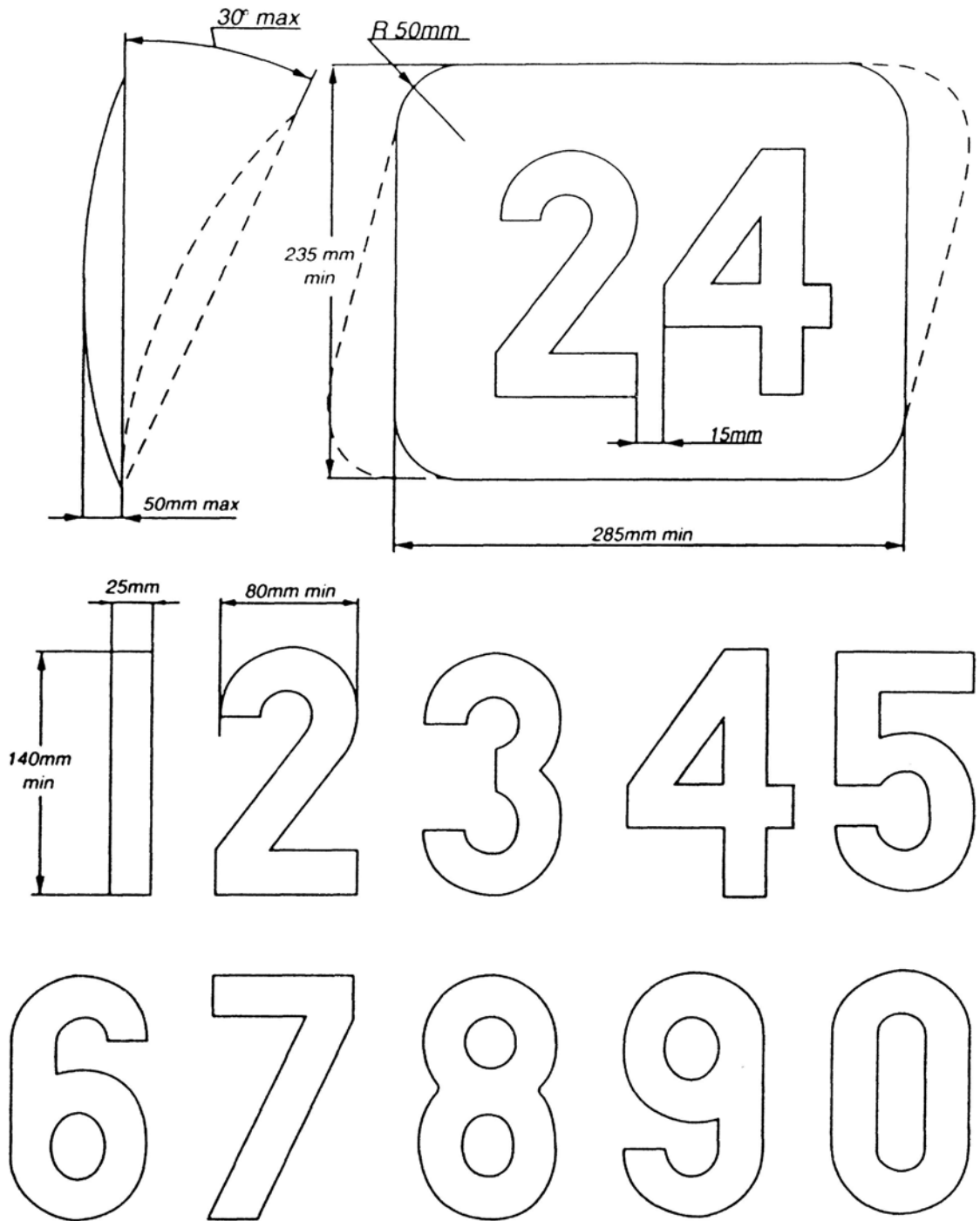
Buiten het remsysteem bevestigd op het stuur is een dubbel werkend systeem of (tandem systeem) op de voetrem verplicht. Een circuit bedient het achterwiel en deze van het zijspanwiel, het tweede circuit bevestigd op het stuur bedient één of twee remklauwen van het voorwiel. Een hoofdremcilinder op het stuur bedient dus een aparte remklauw op het voorwiel.

Schijfremmen zijn toegelaten, 2 zuigers per remklauw, zwevende remschijven zijn verboden.

Uitgang passagier voor of achter het zijspanwiel .

Alle onderdelen moeten van model en makelij daterend van voor 31/12/1982 zijn.

Annexe 1/ NUMMERS



Futura Heavy

0 1 2 3 4 5 6 7 8 9

Futura Heavy Italic

0 1 2 3 4 5 6 7 8 9

Univers Bold

0 1 2 3 4 5 6 7 8 9

Univers Bold Italic

0 1 2 3 4 5 6 7 8 9

Oliver Med.

0 1 2 3 4 5 6 7 8 9

Oliver Med. Italic

0 1 2 3 4 5 6 7 8 9

Franklin Gothic

0 1 2 3 4 5 6 7 8 9

Franklin Gothic Italic

0 1 2 3 4 5 6 7 8 9

INTERNATIONAL HELMETS STANDARDS NORMES INTERNATIONALES DES CASQUES

ECE 22 - 05 "P" (EUROPE) The ECE mark consists of a circle surrounding the letter E followed by the distinguishing number of the country which has granted approval.

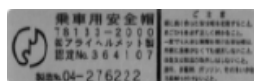
E1 for Germany, **E2** for France, **E3** for Italy, **E4** for Netherlands, **E5** for Sweden, **E6** for Belgium, **E7** for Hungary, **E8** for Czeck Republic, **E9** for Spain, **E10** for Yugoslavia, **E11** for UK, **E12** for Austria, **E13** for Luxembourg, **E14** for Switzerland, **E15** (- vacant), **E16** for Norway, **E17** for Finland, **E18** for Denmark, **E19** for Roumania, **E20** for Poland, **E21** for Portugal, **E22** for the Russian Federation, **E23** for Greece, **E24** for Ireland, **E25** for Croatia, **E26** for Slovenia, **E27** for Slovakia, **E28** for Bielo Russia, **E29** for Estonia, **E30** (- vacant), **E31** for Bosnia and Herzegovina, **E32** for Letonie, **E34** for Bulgaria, **E37** for Turkey, **E40** for Macedonia, **E43** for Japan, **E44** (- vacant), **E45** for Australia, **E46** for Ukraine, **E47** for South Africa, **E48** New Zealand.



Below the letter **E**, the **approval** number should always begin with 05. Below the approval number is the serial production number. (Label on retention system or comfort interior).



(GREAT - BRITAIN)
BS. 6658 TYPE. A.
(OFF - ROAD) TYPE. B.
(Label on the outside affixed).



(JAPAN) JIS T 8133 : 2000
(Label affixed inside the helmet).



(USA) M2000
(Label affixed inside the helmet).

For more details consult the F.I.M. Technical Rulebook